



## Plano de Ação para o Desenvolvimento

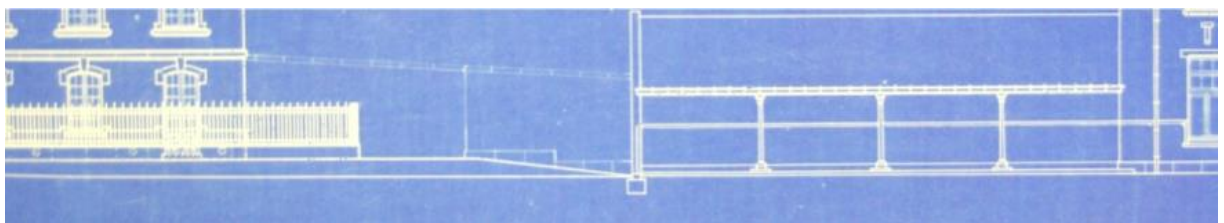
### Digital da Escola - PADDE

2021- 2023



#### Equipa de Desenvolvimento Digital - EDD

**Ana Leal** (Coordenadora do 4º Departamento), **Ana Pardal** (Coordenadora do Curso de Educação de Adultos), **Jorge Monteiro** (Coordenador DT), **José Orlando** -(Subdiretor), **José Maneca** (Professor do 1º Departamento), **Miguel Marques** e **Paulo Braumann** (Coordenadores da Equipa TIC), **Paulo Moura** (Professor Bibliotecário) **Sandra Pinto** (Coordenadora da Gestão de Alunos)  
**Maria do Carmo Naves** (Coordenadora da Equipa)



<b>ÍNDICE .....</b>	<b><u>1</u></b>
<b>1. INTRODUÇÃO .....</b>	<b><u>2</u></b>
<b>2. ANÁLISE DA SITUAÇÃO DA ESCOLA .....</b>	<b><u>3</u></b>
2.1. Dimensão Tecnológica e Digital (Hardware e infraestrutura de rede) .....	<u>3, 4</u>
2.2. Dimensão Organizacional (Utilizações na área administrativa e de gestão escolar) .....	<u>4</u>
2.3. Dimensão Pedagógica (Utilizações na área pedagógica) .....	<u>4, 5</u>
2.4. Caracterização dos utilizadores a partir do Questionário de <i>Check In</i> .....	<u>5, 6, 7</u>
2.5. O SELFIE: participação e resultados .....	<u>7</u>
<b>3. OBJETIVOS, ESTRATÉGIAS E AÇÕES .....</b>	<b><u>8</u></b>
3.1. Dimensão Transversal .....	<u>8</u>
3.2. Dimensão Tecnológica e Digital .....	<u>8</u>
3.2.1. Ambiente de trabalho .....	<u>8, 9</u>
3.2.2. Comunicação .....	<u>9</u>
3.2.3. Dimensão Tecnológica: Ações, indicadores, metas e responsável .....	<u>10</u>
3.3. Dimensão Organizacional .....	<u>10</u>
3.3.1. Equipa TIC .....	<u>10, 11</u>
3.3.2. Organização e colaboração .....	<u>11, 12</u>
3.3.3. <i>Site</i> da Escola .....	<u>12</u>
3.3.4. Dimensão Organizacional: Ações, indicadores, metas e responsável .....	<u>13, 14</u>
3.4. Dimensão Pedagógica .....	<u>14</u>
3.4.1. Dimensão Pedagógica: Ações, indicadores, metas e responsável .....	<u>14, 15</u>
<b>4. CRONOGRAMA .....</b>	<b><u>16</u></b>
<b>5. MONITORIZAÇÃO E AVALIAÇÃO .....</b>	<b><u>17</u></b>

## 1. INTRODUÇÃO<sup>1</sup>

A Escola Secundária Maria Amália Vaz de Carvalho (ESMAVC) tem um já longo historial de utilização de tecnologias digitais nos vários setores da sua atividade. O Plano de Ação de Desenvolvimento Digital da ESMAVC tem como ponto de partida o conhecimento desse contexto específico da escola e baseia-se nos seguintes princípios:

- As tecnologias digitais constituem uma importante mais-valia, sobretudo quando permitem realizar de forma diferente e mais eficiente tarefas pedagógicas e organizacionais;
- A integração pedagógica das tecnologias digitais deve ter sempre como suporte o conhecimento dos professores nas práticas pedagógicas das suas áreas disciplinares;
- A segurança e a proteção de dados pessoais de todos os elementos da comunidade escolar.
- Para além das competências ligadas à utilização técnica das tecnologias digitais, a Escola deve desenvolver o conhecimento e o espírito crítico sobre o papel social dessas tecnologias;
- A utilização de ferramentas digitais deve respeitar os horários de trabalho de professores e alunos.

O PADDE articula-se com os documentos centrais da Escola, nomeadamente o Projeto Educativo, o Plano de Melhorias, o Plano de Inovação Curricular, e com projetos nacionais como o Projeto Maia e o Plano de Recuperação das Aprendizagens 21/23. Procurará abranger todos os setores de atividade da Escola e articular-se igualmente com projetos nacionais e internacionais como o Programa Erasmus+, do qual obteve acreditação para o período entre 2021 e 2027.

---

<sup>1</sup> Este documento é uma versão atualizada do PADDE anterior.

## 2. ANÁLISE DA SITUAÇÃO DA ESCOLA

A utilização de tecnologias digitais na Escola teve início em 1988 com a participação no Projeto Minerva e continuou com a participação nos principais programas nacionais de Tecnologias em Portugal, Programa Nónio Século XXI, Plano Tecnológico da Educação. Foi na Escola Maria Amália que, em 1994, se procedeu ao lançamento do Programa Internet na Escola, tendo sido realizadas sessões nacionais de projetos europeus como a Primavera da Europa (2004).

A Escola foi igualmente premiada em concursos de projetos de diferentes áreas disciplinares com uma componente importante de utilização de tecnologias, incluindo projetos do Instituto de Inovação Educacional (Inovar/Educando, Educar/Inovando), Ciência Viva (ConTig), entre outros.

De seguida apresenta-se a caracterização das tecnologias digitais existentes e da sua utilização em diferentes setores da Escola.

### 2.1. Dimensão Tecnológica e Digital (Hardware e infraestrutura de rede)

A maior parte dos equipamentos (cerca de 350 computadores, 40 videoprojectores e 12 QIM, infraestrutura e ativos de rede) foi instalada no âmbito Plano Tecnológico de Educação (PTE) em que a Escola foi uma das 100 primeiras escolas a ser equipadas em 2008 e têm atualmente mais de 14 anos o que, para além da desatualização, origina uma crescente taxa de avarias. A Escola tem um contrato com uma empresa que garante o apoio e manutenção desta infraestrutura.

Todas as salas de aula têm 1 computador com ligação à internet e um projetor ou QIM. Há 7 salas com cerca de 15 computadores que podem ser requisitadas ou utilizadas para disciplinas específicas. Há uma sala, onde são lecionadas disciplinas com uma importante componente informática (Aplicações Informáticas B, Oficina de Multimédia), equipada com 30 computadores. O equipamento desta sala está manifestamente desatualizado e deverá ser substituído logo que possível.

No ano letivo 2019/20 foram adquiridos 6 computadores portáteis no âmbito de projetos do Programa ERASMUS + que equiparam o Laboratório de Línguas. Foram igualmente adquiridos 20 computadores reconicionados destinados a equipar setores sensíveis da Escola como a Secretaria, Direção, Equipa de Turmas, Equipa TIC, Biblioteca e Sala de Diretores de Turma.

Até ao momento a Escola recebeu 898 computadores para um total de 876 alunos e 104 professores (92 a menos do que o máximo necessário). Os kits foram recusados por 117 alunos e

27 professores, sendo que sobraram 52 que foram distribuídos por 2 salas e pelo Laboratório de Ciências. A taxa de execução ou de entrega foi de 67% até agora.

## 2.2. Dimensão Organizacional (Utilizações na área administrativa e de gestão escolar)

Em termos de gestão de contabilidade e vencimentos a ESMAVC utiliza o software JPM para além de diversas plataformas para pagamentos e envio de informação para o Ministério da Educação.

No que concerne à organização escolar é utilizado o software INOVAR para gestão dos processos de alunos das diferentes ofertas educativas (Cursos Científico-Humanísticos, Profissionais, EFA, Recorrente). A ESMAVC utiliza ainda os módulos INOVAR PAA, para gestão das atividades do Plano Anual de Atividades e INOVAR Consulta para informação e comunicação com os Encarregados de Educação. Esta plataforma é já utilizada de forma extensiva (incluindo *Conselhos de Turma, Apoios, Planos de Turma*, entre outros) mas pode ainda ser alargada a áreas como *Planificações, Instrumentos e Critérios de Avaliação*.

No que concerne aos exames nacionais a ESMAVC passou a utilizar para as inscrições em exames, a plataforma PIEPE do Ministério da Educação que continua a articular-se com o Programa ENES.

## 2.3. Dimensão Pedagógica (Utilizações na área pedagógica)

A utilização de plataformas educativas tem uma história relativamente longa na ESMAVC tendo começado com a plataforma *Moodle*, em 2005. Após 17 anos de utilização o Moodle Maria Amália reúne atualmente:

- 2590 utilizadores registados (todos os alunos, professores e funcionários, alguns EE);
- 93 disciplinas;
- 50 professores/gestores de disciplinas.

A plataforma Moodle teve um papel importante no período de Ensino a Distância, após o encerramento das aulas presenciais.

O pacote *Google Workspace* para Educação, que a Escola utiliza há alguns anos, foi outra ferramenta central no Plano de Educação a Distância posto em prática. O pacote permite criar

contas Google personalizadas para o domínio da escola (@esmavc) e disponibiliza um conjunto de serviços e aplicações que inclui o *Google Classroom*, *Docs*, *Mapas*, *Formulários*, entre muitos outros.

O período de Ensino a Distância fez disparar a utilização do *Google Classroom* e da ferramenta de videoconferência *Google Meet* que necessitam de um período de aprendizagem muito curto.

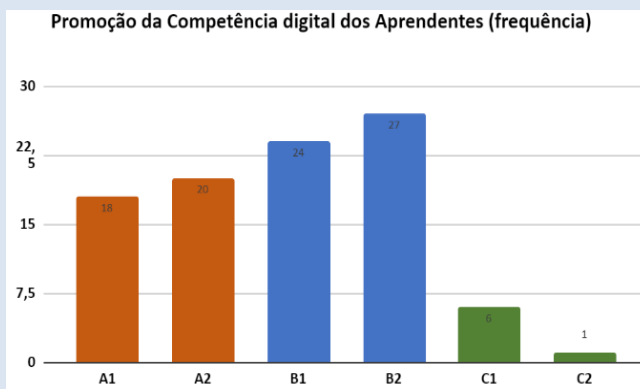
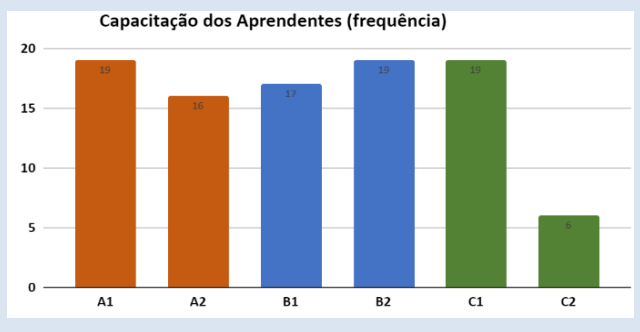
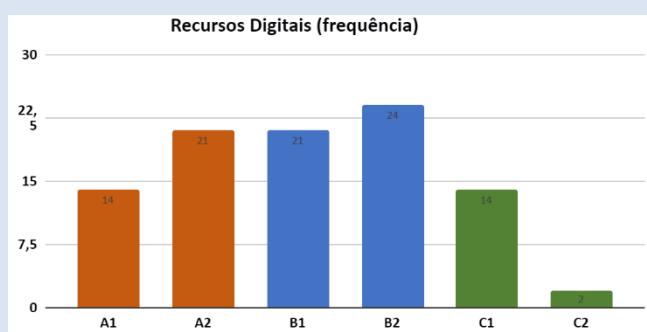
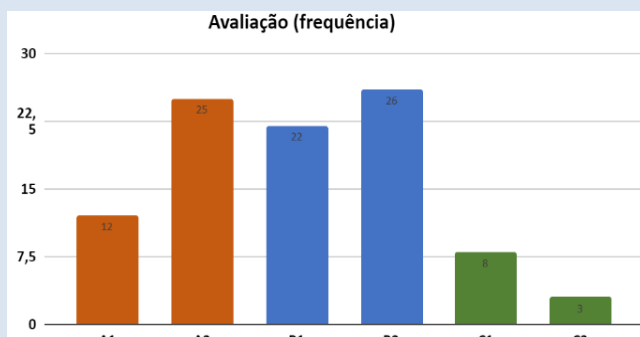
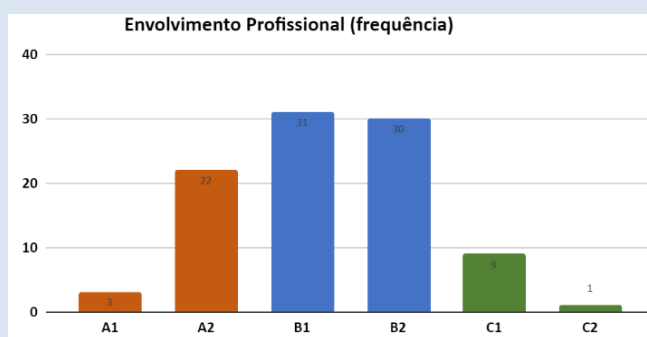
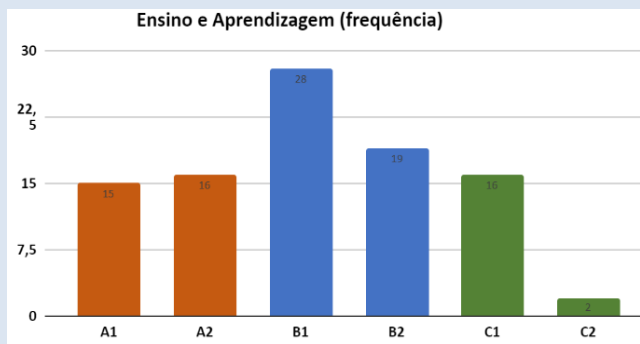
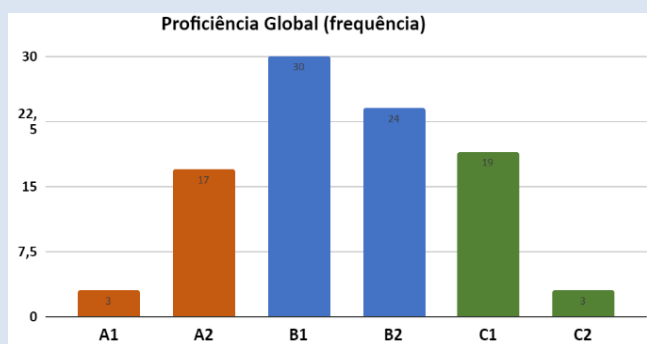
A ESMAVC é uma Escola que prepara um elevado número de alunos para o prosseguimento de estudos, e as plataformas de gestão de aprendizagens que estes irão utilizar no Ensino Superior serão o Moodle ou outras semelhantes.

#### 2.4. Caracterização dos utilizadores a partir do questionário de Check In

Houve 96 respostas de professores da Escola ao questionário de Check In relativo à Capacitação Digital dos Docentes realizado em janeiro de 2021. A maioria dos docentes integra o nível 2 (intermédio, B1 e B2) e cerca de 20% cada integram os níveis 2 e 3, com alguma variação consoante as áreas avaliadas.

Este quadro parece corresponder ao que já sabíamos quanto à existência de um número significativo de professores da Escola com experiência de utilização de ferramentas digitais em muitas situações educativas. Não partimos do zero e a formação que está a decorrer poderá contribuir para melhorar o quadro geral.

Respostas ao questionário de Check-in (janeiro 2021)



O quadro I faz o ponto de situação até dezembro de 2021 dos professores que realizaram ações no âmbito da Capacitação Digital do Pessoal Docente.

**Quadro I**

Formação Capacitação Digital			
Situação perante a formação	Nível 1	Nível 2	Nível 3
Nº de docentes que responderam ao Check-in	20	52	21
Nº de docentes que concluíram a formação até julho de 2021	4		
Nº de docentes que realizaram a formação até dez. de 2021	11	14	

## 2.5. O SELFIE: Participação e resultados

O questionário *SELFIE* foi aplicado entre 1 e 17 de dezembro de 2021. O quadro II apresenta as respostas por grupo e o quadro III os resultados por área e grupo.

**Quadro II**

Respostas ao questionário SELFIE		
Dirigentes escolares	Professores	Alunos
85%	68%	45%

**Quadro III**

Áreas	Resultados por grupo		
	Dirigentes Escolares	Professores	Alunos
Liderança	3,4	3,3	
Colaboração e trabalho em rede	3,2	3,2	2,9
Infraestruturas e equipamentos	3,5	3,4	3,1
Desenvolvimento profissional contínuo	3,6	3,5	
Pedagogia: apoio e recursos	3,5	4,1	4,1
Práticas de avaliação em sala de aula	3,1	3,4	3,1
Competências digitais dos alunos	3,4	3,4	3,2



### 3.OBJETIVOS, ESTRATÉGIAS E AÇÕES

#### 3.1. Dimensão Transversal

##### *Objetivos*

Aumentar a autonomia na utilização de ferramentas digitais por todos os utilizadores.

Sensibilizar a comunidade escolar para as questões de segurança e proteção de dados pessoais.

Desenvolver o conhecimento e o espírito crítico sobre o papel social das tecnologias digitais.

##### *Estratégias*

Desenvolver materiais online para acompanhar a utilização de ferramentas digitais nas várias dimensões.

##### *Ações*

Ações	Situação atual	Responsável
DTR1. Candidatura ao eSafety Label.	Concluída	Equipa TIC
DTR2. Implementação do Regulamento Geral de Proteção de Dados da Escola.	Completar candidatura	

#### 3.2. Dimensão Tecnológica e Digital

##### *Objetivos*

Melhorar o equipamento e a infraestrutura de comunicações disponibilizada pela escola.

Utilizar candidaturas à escala local, nacional e europeia para melhorar os equipamentos da Escola.

##### *Estratégias*

Envolver a comunidade escolar e as estruturas do Ministério da Educação.

Utilizar candidaturas à escala local, nacional e europeia para melhorar os equipamentos da Escola.

##### 3.2.1. Ambiente de trabalho

A ESMAVC continuará a utilizar o *Google Workspace* Educação como ferramenta central do ambiente de trabalho, colaboração e comunicação.

As ferramentas deste ambiente de trabalho são disponibilizadas a partir das contas @esmavc.edu.pt, criadas para todos os alunos, professores e funcionários da ESMAVC. Estas contas incluem um elevado número de aplicações indispensáveis no trabalho escolar, incluindo correio eletrónico, processador de texto, folha de cálculo, apresentação, para além de muitas outras como *Classroom*, Formulários, Mapas, etc. A opção por esta solução baseia-se na experiência anterior da escola, na facilidade de administração de contas, no espaço de armazenamento e na segurança.

### 3.2.2. Comunicação

O *Google Workspace* Educação permite a criação de contas individuais que, no caso dos alunos, por simplicidade, correspondem ao número de processo. Permite ainda, a criação de contas institucionais correspondentes a cargos ou setores da escola, que têm tido utilização sempre que necessário.

Nos últimos anos, passámos também a utilizar contas de grupo que permitem enviar emails e gerir aplicações para os alunos de turmas ou outros grupos específicos (por exemplo, *turmaxx*; *profs\_turmaxxx*, *grupo\_profs*, etc). A utilização destas contas de grupo pode facilitar significativamente a comunicação e colaboração entre os elementos desses grupos.

Para além das aplicações de email, outras aplicações, que permitem uma comunicação alargada dentro de grupos, são cada vez mais utilizadas. Apenas a título de exemplo, a solução adotada nos períodos de confinamento, baseada na criação de *Google Classroom* para os Conselhos de Turma, permitiu uma permanente troca de informação entre os professores de cada Conselho de Turma, através da funcionalidade *Stream*. Esta solução continuou, mesmo quando voltámos a um regime de Ensino Presencial. O mesmo se pode dizer relativamente à utilização de ferramentas de videoconferência como o *Meet* que, não substituindo as reuniões presenciais, poderão facilitar o encontro de professores em situações específicas.

A Equipa de Apoio TIC elaborou guiões de utilização básica dirigidos a novos alunos e novos docentes e guiões de utilização avançada dirigidos a pessoal docente e não docente incluindo as lideranças intermédias (são quem deve definir as estratégias ao seu nível).

### 3.2.3. Dimensão Tecnológica: Ações, indicadores, metas e responsável.

Ações	Indicadores	Metas	Responsável
<b>DT1.</b> Criação de guiões de utilização básica dirigidos a novos alunos e novos docentes e guiões de utilização avançada dirigidos a pessoal docente e não docente incluindo as lideranças intermédias.	Nº de guiões de utilização básica e avançada Nº de sessões de utilização básica e avançada	Meta alcançada-mais de 70% Meta parcialmente alcançada-50% a 70% Meta não alcançada-menos de 50%	Equipa TIC
<b>DT2.</b> Atualização do equipamento da sala A5 onde são lecionadas disciplinas com uma importante componente informática (Aplicações Informáticas B, Oficina de Multimédia).	Nº de computadores que sofreram upgrade e foram instalados na sala A5.	Meta alcançada-mais de 75% Meta parcialmente alcançada-50% a 75% Meta não alcançada – menos de 50%	Equipa TIC
<b>DT3.</b> Melhoria das condições de visualização das projeções em sala de aula.	Nº de salas com problemas Nº de projetores reparados Nº de projetores adquiridos Nº de comandos necessários	Meta alcançada-70% Meta parcialmente alcançada – 50 a 70% Meta não alcançada- menos de 50%	Equipa TIC
<b>DT4.</b> Instalação de um sistema para divulgação de atividades da escola através dum ecrã.	Nº de conteúdos produzidos/divulgados.	Meta alcançada-mais de 70% Meta parcialmente alcançada-50% a 70% Meta não alcançada-menos de 50%	Equipa TIC
<b>DT5.</b> Instalação de um sistema sonoro que permita marcar os intervalos com música.	Cancelada (deixou de haver toques)		
<b>DT6.</b> Generalização da utilização de formulários para recolha de dados.	A iniciar em 2023		

### 3.3. Dimensão Organizacional

#### Objetivos

Ampliar a utilização integrada de tecnologias digitais em diferentes situações organizacionais.

#### Estratégias

Criar soluções simples e eficientes que levem à adesão dos docentes.

#### 3.3.1. Equipa TIC

A Equipa TIC inclui, em 2022/23, 4 professores com um total de 40 tempos letivos semanais atribuídos a essas tarefas. As tarefas de manutenção e apoio à utilização abrangem um espectro muito amplo e ocupam um tempo que geralmente ultrapassa o horário semanal atribuído. Apenas

a título de exemplo enumeramos algumas dessas tarefas que incluem a gestão de plataformas como o INOVAR, Moodle, *Google Workspace*, site da Escola e redes sociais, para além das de gestão administrativa; a gestão de mais de 1000 utilizadores de rede e dos respetivos acessos; a manutenção dos equipamentos incluídos na rede escolar; o apoio a utilizadores que em muitos casos têm um baixo grau de autonomia.

Em termos do PADDE continua a ser importante manter a equipa com o número de horas atribuídas e continuar o contrato com a empresa de manutenção. Com uma crescente utilização de meios digitais é inevitável que o volume de trabalho aumente o que nos poderá levar a pensar em novas formas de organização que inevitavelmente conduzirão a uma resposta menos célere e a uma menor proximidade do apoio aos utilizadores. A Equipa deverá investir na produção de recursos de diferentes tipos a disponibilizar em plataformas digitais. Um dos grandes objetivos a atingir com o PADDE é o de uma crescente autonomia na utilização de ferramentas digitais por todos os utilizadores.

### 3.3.2. Organização e Colaboração

O ambiente de trabalho do *Google Workspace* pode constituir uma importante ferramenta na organização e colaboração na escola.

Ao nível das estruturas intermédias a ESMAVC tem uma longa tradição de utilização de plataformas como o *Moodle* para apoiar a organização de Grupos Disciplinares, Departamentos, Conselho Pedagógico, SADD, entre outras. Nos últimos anos tem havido algumas estruturas, que começaram a experimentar, com resultados positivos, ferramentas como o *Google Classroom*. Esta ferramenta, de fácil utilização, permite organizar a comunicação dentro da estrutura e a partilha de materiais de uma forma estruturada. Uma medida que propomos neste Plano é o alargamento desta ferramenta a outras estruturas intermédias.

Outra ferramenta que pode ter um efeito significativo na organização e comunicação escolar é a utilização do Calendário. A ferramenta constituiu um dos pontos centrais do Plano de Ensino a Distância que todas as turmas utilizaram para a marcação de aulas síncronas e assíncronas. É utilizada também para a marcação de reuniões de Conselho de Turma.

É importante também que o *Calendário Google* seja utilizado por todas estruturas da Escola, da Direção aos Grupos Disciplinares, permitindo a marcação de atividades, convocatória de sessões

MEET, partilha de ficheiros e comunicação estruturada entre os professores que integram os vários níveis de organização.

Uma mudança significativa é a utilização de documentos colaborativos alojados em pastas partilhadas e discos partilhados. Esta forma de utilização evita a circulação de documentos separados, permite comentários e garante o trabalho na mesma versão dos documentos. Para concretizar esta medida a equipa TIC continuará a disponibilizar guiões de utilização e poderá organizar sessões de apoio e formação.

### 3.3.3. Site da escola

Um website escolar é uma estrutura complexa que deve refletir o grande volume de informação produzido na escola. Tem de conter informação estática, ou com um período de validade longo (história da escola, órgãos de gestão, oferta formativa, contactos, etc.) e informação da atualidade, de natureza diferente, administrativa (avisos de concursos, exames, etc.), atividades educativas, projetos, entre outras.

Para organizar esta informação a ESMAVC continuará a utilizar o sistema de gestão de conteúdos (CMS) JOOMLA. Esta plataforma deverá ter um papel central no circuito de informação na escola. As notícias publicadas no website deverão ser republicadas através de redes sociais (Facebook, etc.) e mesmo enviadas por email para grupos de distribuição selecionados (turmas, grupos disciplinares, departamentos).

Em termos de circuito de produção de conteúdos tentar-se-á reanimar uma equipa de editores que deverá incluir um elemento da Direção, os Coordenadores de Departamento, um elemento da Secretaria e outros setores que se considerarem relevantes. Esta equipa deverá concentrar informação de diferentes áreas (Biblioteca, Projetos, etc.) e responsabilizar-se pela sua publicação. A Equipa TIC deverá organizar sessões de formação sobre a utilização do JOOMLA para a equipa de editores. Esta equipa deverá também ter um papel importante como órgão de consulta na definição da estrutura da informação e no *webdesign* do site.

### 3.3.4. Dimensão Organizacional: Ações, indicadores, metas e responsável.

Ações	Indicadores	Metas	Responsável
<b>DO1.</b> Constituição de uma equipa de Apoio TIC.	Concluída		Direção
<b>DO2.</b> Criação de Google Classroom para todos os Conselhos de Turma.	Nº de Google Classroom no Ensino diurno e no EFA. Frequência de uso da Google Classroom, no ensino diurno e no EFA. Uso de ferramentas de articulação da ação do CT, no ensino diurno e no EFA.	Meta alcançada-mais de 80% Meta parcialmente alcançada-50 a 80% Meta não alcançada – menos de 50%	Coordenador dos DT
<b>DO3.</b> Alargamento a outras estruturas intermédias da utilização do Google Classroom como ferramenta de comunicação e partilha.	Estruturas intermédias que utilizam o Google Classroom. Acessos ao stream do Google Classroom, das estruturas intermédias. Partilha de recursos no Google Classroom, das estruturas intermédias.	Meta alcançada – 60% Meta parcialmente alcançada-50 a 60% Meta não alcançada- menos de 50%	Professor do 2º Departamento
<b>DO4.</b> Utilização por todas as estruturas da Escola, da Direção aos Grupos Disciplinares, do Calendário Google.	Nº de Grupos Disciplinares que utiliza o Calendário Google Nº de Departamentos Curriculares que utiliza o Calendário Google Nº de Outras estruturas Intermédias	Meta alcançada-mais de 70% Meta parcialmente alcançada-50% a 70% Meta não alcançada-menos de 50%	Coordenadora do Curso de Educação de Adultos
<b>DO5.</b> Criação duma Intranet da ESMAVC que disponibilize de forma simples e eficiente um sistema de arquivo, partilha e disponibilização de informação oficial da Escola.	Número total de discos criados. Discos criados por estrutura.	Meta alcançada-mais de 70% Meta parcialmente alcançada-50% a 70% Meta não alcançada-menos de 50%	Equipa TIC
<b>DO6.</b> Alargamento da utilização da plataforma INOVAR a áreas como Atas das diferentes Estruturas e Instrumentos de Avaliação.	Nº de atas dos Departamentos Curriculares registadas na Plataforma Inovar. Nº de atas dos Grupos disciplinares registadas na Plataforma Inovar. nº de atas de outras Estruturas ou Equipas registadas na Plataforma Inovar. Nº de docentes por CT que apresentam os instrumentos de avaliação na Plataforma Inovar.	Meta alcançada-mais de 70% Meta parcialmente alcançada-50% a 70% Meta não alcançada-menos de 50%	
<b>DO7.</b> Criação de uma equipa de editores de <i>website</i>	Reuniões de preparação da equipa Atualizações feitas no website	Meta alcançada – mais de 70% Meta parcialmente alcançada – entre 50% a 70% Meta não alcançada – menos de 50%	Direção Equipa TIC
<b>DO8.</b> Criação de um novo webdesign para a escola.	Novo webdesign.	Meta alcançada – mais de 70% Meta parcialmente alcançada – entre 50% a 70% Meta não alcançada – menos de 50%	Direção Equipa TIC

<b>DO9.</b> Colocação online, através do Pacweb, do catálogo da Biblioteca	N.º de elementos do catálogo colocados	Meta alcançada – mais de 70% Meta parcialmente alcançada – entre 50% a 70% Meta não alcançada – menos de 50%	Direção Equipa TIC Professor Bibliotecário
<b>DO10.</b> Realização de sessões online sobre os seguintes temas: -Trabalho colaborativo com aplicações Google - Gestão do calendário Google -Trabalho com discos partilhados -Referências Bibliográficas e Gestão da informação	A iniciar em 2023		
<b>DO11.</b> Reformulação dos modelos de relatórios da Escola	A iniciar em 2023		

### 3.4. Dimensão Pedagógica

#### Objetivos

Ampliar a utilização integrada de tecnologias digitais em diferentes situações pedagógicas.

#### Estratégias

Partilha de recursos e práticas pedagógicas a nível de Grupos disciplinares e Departamentos Curriculares.

#### 3.4.1. Dimensão Pedagógica: Ações, indicadores, metas e responsável.

Ações	Indicadores	Metas	Responsável
<b>DP1.</b> Criação de áreas de partilha de recursos Grupos Disciplinares e Departamentos Curriculares utilizando as plataformas Moodle e/ou Google Classroom.	nº de Grupos Disciplinares por Departamento que utilizam a plataforma Moodle para partilhar recursos. nº de Grupos Disciplinares por Departamento que utilizam a plataforma Google Classroom para partilhar recursos. nº de Coordenadores de Departamento que utilizam a plataforma Moodle para partilhar recursos. nº de Coordenadores de Departamento que utilizam a plataforma Google Classroom para partilhar recursos.	Meta alcançada-mais de 70% Meta parcialmente alcançada-50% a 70% Meta não alcançada-menos de 50%	Coordenadora da Gestão de Alunos
<b>DP2.</b> Realização de sessões de partilha de práticas pedagógicas a nível de Grupos Disciplinares e Departamentos Curriculares	nº de Departamentos que realizam sessões de partilha de práticas pedagógicas. - nº de Grupos Disciplinares que realizam sessões de partilha de práticas pedagógicas.	Meta alcançada-mais de 70% Meta parcialmente alcançada-50% a 70% Meta não alcançada-menos de 50%	Coordenadora do Curso de Educação de Adultos

	- nº de sessões de partilha por grupo.		
<b>DP3.</b> Realização de sessões de formação sobre Referências Bibliográficas e Gestão da informação para todas as turmas do 12º ano, com a duração de 2 blocos de 45 minutos, dinamizadas pela Biblioteca Escolar e pela Equipa TIC.	Nº de sessões de formação Nº de turmas abrangidas	Meta alcançada-mais de 70% Meta parcialmente alcançada-50% a 70% Meta não alcançada-menos de 50%	Professor Bibliotecário
<b>DP4.</b> Criação de um Laboratório de Digital integrado no laboratório de Ciências	Em iniciação		Coordenadora do Laboratório de Ciências
<b>DP5.</b> Promoção de uma estratégia de BYOD (Bring Your OWn Device) para alunos e Professores	A iniciar em 2023		

Ao nível de vários grupos disciplinares a ESMAVC tem uma tradição significativa de utilização de plataformas como o *Moodle* para apoio à realização de tarefas de ensino/aprendizagem. Com os períodos de Ensino a Distância devido à pandemia de Covid-19, generalizou-se a utilização de ferramentas como o *Google Classroom*.










Muitos professores utilizam também *software* educativo específico das suas áreas disciplinares. É expectável que com a formação no Âmbito da Capacitação Digital do Pessoal Docente esse número aumente significativamente.



#### 4. CRONOGRAMA

Dimensão	Ações	2022				2023					
		set	out	nov	dez	jan	fev	mar	abr	mai	jun
Transversal	DTR.1										
	DTR.2										
Tecnológica	DT1										
	DT2										
	DT3										
	DT4										
	DT5										
	DT6										
Organizacional	DO1										
	DO2										
	DO3										
	DO4										
	DO5										
	DO6										
	DO7										
	DO8										
	DO9										
	DO10										
	DO11										
Pedagógica	DP1										
	DP2										
	DP3										
	DP4										
	DP5										

**Legenda:**

	Duração da ação		Ação em planeamento		Ação a iniciar em 2023
	Monitorização da ação		Ação concluída		
	Em iniciação		Ação cancelada		
	Ação não iniciada		Avaliação da Ação		

## 5. MONITORIZAÇÃO E AVALIAÇÃO

A primeira monitorização das ações realizou-se entre outubro e dezembro de 2022. Em 2023 o processo de monitorização terá continuidade e serão iniciadas novas ações, dando cumprimento às sugestões do relatório de avaliação apresentado em setembro de 2021. Até junho de 2023 as ações em desenvolvimento serão avaliadas pelas respetivas equipas.

A avaliação final de cada ação permitirá saber se objetivos traçados foram atingidos, qual o impacto resultante da sua implementação e se estas serão dadas como concluídas, reformuladas ou canceladas.