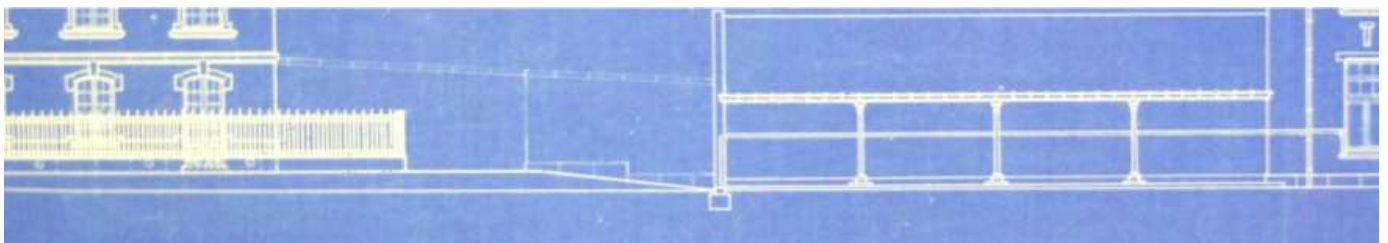




**PLANO DE FORMAÇÃO**  
**ESCOLA SECUNDÁRIA MARIA AMÁLIA VAZ DE CARVALHO**  
**2022 — 2025**



## ÍNDICE

I – Introdução .....	2
II – Enquadramento legal .....	3
III – Caracterização da ESMAVC .....	4
IV – Objetivos .....	4
V – Público-alvo .....	4
VI – Modalidades de Formação .....	5
VII – Planos de Formação .....	5
VIII – Avaliação do Plano de Formação .....	10

## I – Introdução

O Plano de Formação da Escola Secundária Maria Amália Vaz de Carvalho (ESMAVC) tem como objetivo a formação contínua, como forma de responder às necessidades de formação docente, tendo em conta o Projeto Educativo de Escola (PEE) e o Plano de Melhoria, de forma a garantir a qualidade do serviço educativo prestado. Enquadrado pelos normativos legais tem como finalidade a promoção do desenvolvimento profissional de docentes e não docentes, tendo em vista a consecução da Missão definida para a ESMAVC.

O desenho deste plano resulta do levantamento das necessidades sentidas pela ESMAVC<sup>1</sup> e apresenta um conjunto de ações dirigidas à melhoria dos respetivos desempenhos profissionais, através do aprofundamento de conhecimentos/competências, do trabalho colaborativo, das melhores práticas e da reflexão sobre as mesmas, da partilha de experiências em áreas relevantes, bem como um maior envolvimento dos encarregados de educação na vida escolar dos seus educandos. Assim, constituem prioridades:

- Dar resposta a necessidades sentidas pelos diferentes profissionais da ESMAVC;
- Desenvolver capacidades individuais com vista à aquisição de competências que habilitem os diferentes profissionais a poder construir o seu projeto de trabalho, de forma consistente;
- Incentivar e melhorar a articulação curricular entre os diferentes anos curriculares e as diferentes disciplinas;
- Promover desenvolvimento de estratégias inovadoras e indutoras de mudança;
- Promover o trabalho colaborativo;
- Promover a reflexão sobre as práticas dos docentes;
- Promover uma maior participação dos Encarregados de Educação (EE) na vida da escola.

O Plano de Formação da ESMAVC integra-se no Plano de Formação do Centro de Formação Professor João Soares (CFPJS), o qual decorre no âmbito dos objetivos políticos que irão nortear os investimentos da União Europeia no período de 2021-2027 e proporcionar o desenvolvimento das

---

<sup>1</sup> O levantamento das necessidades de formação do pessoal docente e do pessoal não docente realizou-se, entre 18 e 23 de março de 2022 e entre 9 e 11 de novembro de 2022, respetivamente, através da disponibilização de formulários online (*Google Forms*).

competências digitais dos docentes, de forma a possibilitar a sua aplicação em contexto profissional, contribuindo para o desenvolvimento das competências digitais dos alunos e, conseqüentemente, para o desenvolvimento de uma sociedade mais modernizada e digital, conforme o disposto na Resolução do Conselho de Ministros n.º 30/2020, de 21 de abril.

No quadro das medidas preconizadas no Plano de Ação para a Transição Digital, os docentes da ESMAVC responderam a um questionário (Check-in) organizado pela Direção Geral de Educação (DGE). Este questionário teve como objetivo atribuir aos participantes um nível de proficiência, no que se refere às suas competências digitais, que por sua vez constituiu um dos critérios da organização do referido Plano. Responderam ao questionário 93 docentes, tendo sido atribuído o nível de proficiência 1 a 20 docentes, o nível 2 a 52 docentes, e o nível 3 a 21 docentes.

Na 2ª fase do Plano de Formação do CFPJS, 2021/2022, foram implementadas Ações de Formação entre abril e dezembro de 2021 e estão a decorrer outras ações entre abril e dezembro de 2022.

Os dados referentes à formação, até dezembro de 2021, estão apresentados no quadro seguinte:

FORMAÇÃO CAPACITAÇÃO DIGITAL – 2ª Fase			
SITUAÇÃO PERANTE A FORMAÇÃO	NÍVEL 1	NÍVEL 2	NÍVEL 3
Nº de docentes que concluíram a formação até dez. de 2021	11	14	0

Concluíram a formação 25 docentes, 11 no nível 1 e 14 no nível 2, sendo que a formação do nível 3 teve início em setembro de 2022.

Sem prejuízo do disposto anteriormente, os elementos da comunidade educativa podem, se assim o entenderem, realizar ações de formação noutros centros de formação, associações profissionais, científicas ou pedagógicas e outras entidades públicas ou particulares, criadas nos termos da lei.

Considerando a dinâmica de um plano de formação, este será atualizado sempre que se justificar.

## II – Enquadramento Legal

Decreto-Lei n.º 22/2014 de 11 de fevereiro

Decreto-Lei n.º 127/2015 de 7 de julho

Decreto-Lei n.º 54/2018, de 6 de julho

Resolução do Conselho de Ministros n.º 30/2020, de 21 de abril.

### III – Caracterização da ESMAVC

Os recursos humanos da Escola Secundária Maria Amália Vaz de Carvalho integram 100 docentes, 10 Assistentes Técnicos nos Serviços de Administração Escolar e 19 Assistentes Operacionais. Dos 1180 alunos, 845 estão inscritos nos Cursos Científico-Humanísticos, nos 10º, 11º e 12º ano; 82 nos Cursos Profissionais; 72 no Curso de Educação e Formação de Adultos; 168 no Curso Português para falantes de outras línguas; 18, no Estabelecimento Prisional de Lisboa e 32 no Estabelecimento Prisional de Monsanto.

### IV – Objetivos

- Identificar as necessidades de formação do pessoal docente e não docente, tendo em conta a missão, visão, princípios e valores do PEE.
- Promover a melhoria do desempenho profissional do pessoal docente e não docente através do aprofundamento de conhecimentos e competências nas diversas áreas do saber.
- Mudar práticas pedagógicas com especial reflexo na qualidade do ensino e das aprendizagens dos alunos.
- Estimular processos de mudança na escola capazes de gerar dinâmicas conducentes ao sucesso educativo.
- Garantir formação contínua e atualização dos docentes e não docentes.
- Melhorar a qualidade dos serviços prestados pela escola, através de uma formação adequada dos profissionais da educação.
- Promover a participação dos Encarregados de Educação na vida escolar dos seus educandos e nas atividades da ESMAVC.

### V – Público-alvo

Professores do ensino secundário e do ensino especial.

Pessoal não docente (assistentes técnicos e operacionais).

Pais/Encarregados de Educação.

## **VI – Modalidades de Formação**

Estão previstas diversas modalidades de ações de formação, nomeadamente:

- Cursos de formação;
- Oficinas de formação;
- Ações de curta duração;
- Conferências/Palestras.

## **VII – Planos de Formação**

Pessoal docente

Pessoal não docente

Erasmus 21-27 - Pessoal docente e Pessoal não docente

**PLANO DE FORMAÇÃO DOCENTE 2022-25**

ÁREAS DE FORMAÇÃO	TEMAS DE FORMAÇÃO	DOMÍNIO DE INTERVENÇÃO	OBJETIVOS	PÚBLICO ALVO	MODALIDADE
<b>Gestão do comportamento</b>	Processos de Motivação dos alunos	<b>Domínio 1A</b> <i>“Promoção do sucesso educativo” - Resultados</i>	Promover o sucesso educativo prevenindo o absentismo/ abandono escolar. Potenciar a motivação para as aprendizagens e para a melhoria dos resultados escolares. Promover comportamentos e atitudes mais responsáveis através de estratégias colaborativas entre alunos.	Docentes de todos os grupos disciplinares.	Ação de Curta Duração  Curso de formação  Oficina de formação
<b>Estratégias de ensino</b>	Metodologias de ensino ativas	<b>Domínio 1A</b> <i>“Promoção do sucesso educativo” - Resultados</i>	Promover o sucesso educativo, desenvolvendo planos de atividades ajustados às necessidades dos alunos. Fomentar o trabalho colaborativo. Partilhar experiências e saberes entre docentes. Diversificar métodos de ensino. Melhorar os resultados escolares.	Docentes de todos os grupos disciplinares.	
<b>Avaliação</b>	Avaliação formativa e feedback	<b>Domínio 1B</b> <i>“Promoção do sucesso educativo” – Ensino/aprendizagem e inovação</i>	Promover o sucesso educativo, através de processos de recolha de informação ajustados às necessidades dos alunos. Elaborar feedback de qualidade. Envolver os alunos no processo de autorregulação das suas aprendizagens. Melhorar a qualidade das aprendizagens.	Docentes de todos os grupos disciplinares.	

PLANO DE FORMAÇÃO DOCENTE 2022-25

ÁREAS DE FORMAÇÃO	TEMAS DE FORMAÇÃO	DOMÍNIO DE INTERVENÇÃO <sup>2</sup>	OBJETIVOS	PÚBLICO ALVO	MODALIDADE
Gestão do currículo	Diferenciação pedagógica	<b>Domínio 1C</b> <i>“Promoção do sucesso educativo” - Inclusão</i>	Implementar medidas de suporte à aprendizagem e inclusão de modo a garantir o acesso ao currículo a todos os alunos.  Adequar estratégias numa perspetiva de respeito pela diferença e pela inclusão.  Melhorar a qualidade do sucesso educativo.	Docentes de todos os grupos disciplinares.	Ação de Curta Duração  Curso de formação  Oficina de formação
	Autonomia e flexibilidade Curricular	<b>Domínio 1B</b> <i>“Promoção do sucesso educativo” – Ensino/aprendizagem e inovação</i>	Promover melhores aprendizagens através da gestão do currículo de forma flexível e contextualizada.  Melhorar os resultados escolares.  Fomentar o trabalho colaborativo.  Partilhar experiências e saberes entre docentes.	Docentes de todos os grupos disciplinares.	
Formação ética e deontológica	Direitos humanos, Cidadania, Igualdade de Género	<b>Domínio 3</b> <i>“Inovação de práticas de cidadania ativa”</i>	Motivar os alunos para uma cidadania ativa.  Desenvolver a autonomia pessoal e o sentido da responsabilidade e da participação cívicas.  Criar condições facilitadoras para a realização de projetos interdisciplinares e transdisciplinares utilizando as temáticas que integrem o tema da Cidadania e Igualdade de Género.	Docentes de todos os grupos disciplinares.	

<sup>2</sup> PEE 22-25



**PLANO DE FORMAÇÃO DO PESSOAL NÃO DOCENTE 2022-25**

ÁREAS DE FORMAÇÃO	TEMÁTICA	OBJETIVOS	PÚBLICO-ALVO	MODALIDADE
Biblioteca, Arquivo e Documentação	Introdução a Técnicas de Arquivo	Adquirir competências na organização e arquivo de livros e outros documentos.	Assistentes Operacionais (AO)	Ação de curta duração (ACD)
Contabilidade e Fiscalidade	Contabilidade de Gestão	Adquirir conhecimentos e competências em Contabilidade de Gestão.	Assistentes Técnicos (AT)	ACD
Desenvolvimento pessoal	Equipas motivadas e positivas	Conhecer e utilizar métodos/técnicas que conduzam à motivação e a uma postura positiva das equipas de trabalho.	AO e AT	ACD
	Gestão de conflitos	Desenvolver competências de gestão de emoções/conflitos no âmbito das funções a desempenhar.	AO e AT	ACD
	Relações interpessoais	Melhorar o relacionamento entre os elementos das equipas de trabalho e destas com a comunidade escolar.	AO e AT	ACD
	Técnicas de comunicação verbal	Conhecer técnicas de comunicação verbal facilitadoras do desempenho profissional.	AO	ACD
	Trabalho em equipa e colaborativo	Aprender a trabalhar em equipa e colaborativamente	AO e AT	ACD
Direito	Lei Geral do Trabalho em Funções Públicas	Conhecer e aplicar a Lei Geral do Trabalho em Funções Públicas.	AO e AT	ACD
Informática na ótica do utilizador	Word	Utilizar o Microsoft Word como ferramenta de trabalho.	AO e AT	ACD
	Excel	Utilizar o Microsoft Excel como ferramenta de trabalho.	AO e AT	ACD
Saúde	Primeiros Socorros e Suporte Básico de vida	Conhecer como se deve tratar e agir perante situação de acidente e/ou doença.	AO e AT	ACD
Trabalho Social e Orientação	Necessidades Educativas especiais	Adquirir competências no âmbito das necessidades educativas especiais	AO	ACD

## Erasmus 21-27

Acreditação na Ação Chave I 2020-1-PT01-KA120-SCH-094741

No âmbito da Acreditação Erasmus 21-27, definimos em candidatura um projeto de formação para PD e PND para o ano de **2024-25**.

Nos anos anteriores (**22-23**) e posteriores (**26-27**) temos projetos com formação de alunos - mobilidades de grupos.

Objetivos gerais:

- Reforçar a formação no âmbito das pedagogias e metodologias ativas;
- Promover a diferenciação pedagógica;
- Avaliar as aprendizagens vs avaliar por competências;
- Criar novos espaços de aprendizagem;
- Orientar a escola para práticas educativas / pedagógicas transformadoras, proativas e transdisciplinares;
- Promover projetos de escola capazes de mobilizar conhecimentos multidisciplinares enquadráveis nos atuais documentos curriculares.

Cursos estruturados em países da União Europeia - a selecionar posteriormente, articulando com a oferta das entidades formadoras e com os objetivos gerais do projeto e objetivos específicos dos diferentes grupos de docência.

Destinatários: aproximadamente 16 professores representantes das estruturas intermédias de vários grupos disciplinares e pessoal não docente - 2 - representantes de estruturas de coordenação ou em sua representação.

## VIII – Avaliação do Plano de Formação

A avaliação do Plano de Formação resultará da análise das avaliações realizadas no final de cada ação, por formadores e formandos e do acompanhamento do processo, pelo Conselho Pedagógico, através de um relatório anual sobre a sua concretização e do impacto da formação na comunidade educativa.

ESMAVC, 14 de dezembro de 2022